

Upgrade OpenOffice.org 1.0 ke 1.1

OpenOffice benar-benar siap menggantikan MS Office. Versi 1.0 yang baru beredar sekitar satu tahun, segera ‘pecah telurnya’ menjadi 1.1. Paket yang disertakan *InfoLINUX* edisi ini masih *Release Candidate*, tapi sudah layak Anda coba sebelum keluar versi finalnya.



Banyak kelebihan OpenOffice.org. 1.1 dibanding 1.0. Salah satu yang istimewa adalah kemampuan mengekspor langsung menjadi file PDF. Pada versi 1.0, pembuatan file PDF harus melalui perintah *Print*.

Jika hanya ingin sekadar mencoba, Anda tidak perlu meng-uninstall versi yang sekarang Anda gunakan. Anda dapat menginstal versi 1.1. ini pada sebuah direktori, misalnya */usr/local/OpenOffice.org1.1RC*. Jika kemudian Anda tidak puas dan ingin menghapusnya, cukup Anda hapus direktori */usr/local/OpenOffice.org1.1RC* tersebut, atau jalankan kembali program setup (*/usr/local/OpenOffice.org.1.1RC/setup*), lalu pilih *remove*.

Bagaimana jika Anda sudah memiliki OpenOffice versi 1.0 dan ingin mengganti dengan versi terbaru? Mudah saja, hapus atau uninstall versi sebelumnya, lalu instal versi yang baru. Berikut ini langkah-demi langkah untuk meng-*upgrade* OpenOffice dari versi 1.0 menjadi 1.1.

➔ Uninstall OpenOffice 1.0

Jika OpenOffice Anda merupakan bawaan CD distro, misalnya Red Hat atau Mandrake, file-file-nya tidak ditempatkan dalam sebuah direktori. Untuk menguninstall-nya, gunakan program manajemen *software* dari distro tersebut. Red Hat memiliki *redhat-config-packages*, sedangkan Mandrake memiliki *rpm-drake* atau *drakconf* (menu *Package Management* atau *Mandrake Control Center*).

Cara yang paling praktis, jika Anda suka, uninstall melalui konsol atau perintah di *prompt* (contoh ini di Red Hat 9):

```
# rpm -qa | grep openoffice
openoffice-i18n-1.0.2-4
openoffice-1.0.2-4
openoffice-libs-1.0.2-4
# rpm -e openoffice
# rpm -e openoffice-i18n
# rpm -e openoffice-libs
```

Jika OpenOffice Anda hasil instalasi dari tarball seperti yang biasa disertakan

InfoLINUX, Anda cukup menghapus seluruh isi direktori OpenOffice, misalnya */usr/local/OpenOffice.org.1.0*.

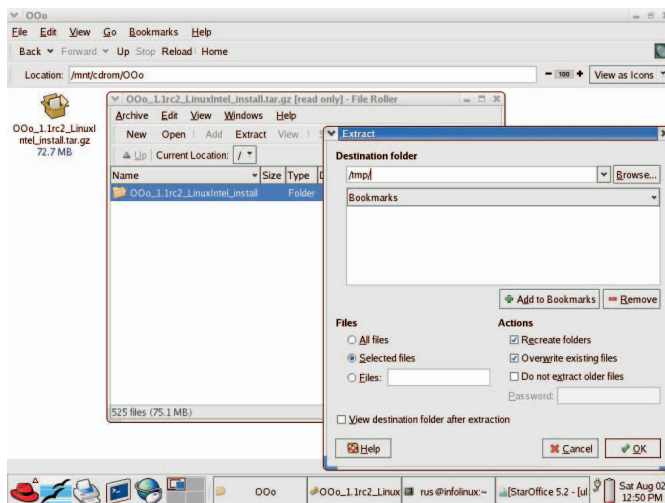
```
# cd /usr/local
# rm -fr OpenOffice.org.1.0
```

➔ Instalasi cara pertama (Install)

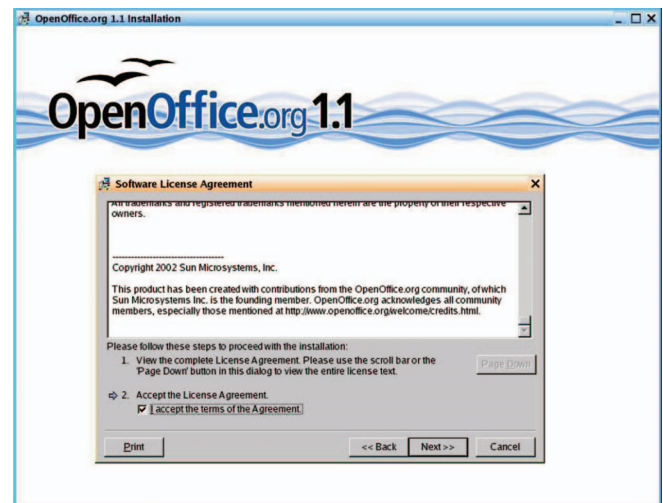
Instalasi program di Linux selalu bisa melalui beberapa cara, di X Window (*graphical based*) dan konsol (*text based*). Dari X Window, jalankan *file manager*, misalnya Nautilus atau Konqueror, yang biasanya otomatis terbuka pada saat CD dimasukkan/di-mount ke drive). Klik dua kali icon paket OOo_1.1rc2_linuxIntel_install.tar.gz. File manager akan memanggil program **File Roller** atau **Ark** untuk mengekstrak tarball OpenOffice tersebut. Ekstrak ke suatu direktori, misalnya ke */tmp*. (Gambar 1).

Anda juga bisa (dan ini lebih cepat) mengekstrak secara manual dari konsol/*prompt*:

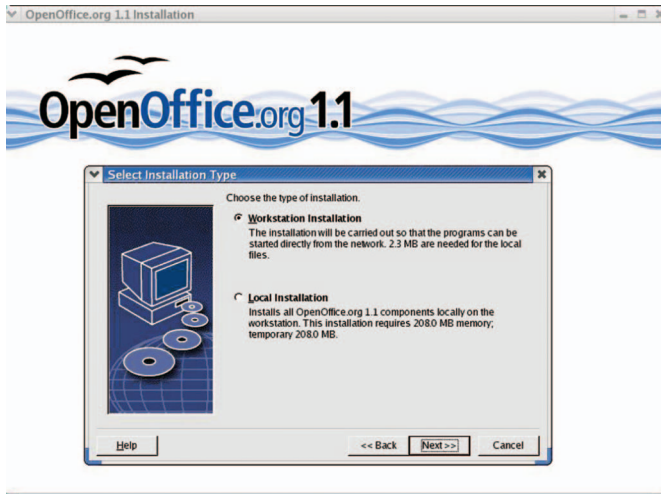
```
$ cd /mnt/cdrom/OOo
```



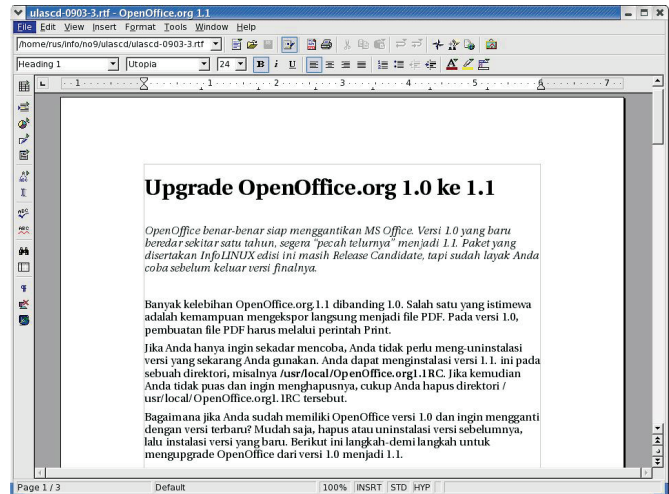
▲ Gambar 1. Mengekstrak Tarball OpenOffice



▲ Gambar 2. Persetujuan Instalasi OpenOffice



▲ Gambar 3. Menginstal OpenOffice untuk user



▲ Gambar 4. OpenOffice.org 1.1 Writer

```
$ tar xzvf Ooo_1.1rc2_linuxIntel_
install.tar.gz -C /tmp
```

Untuk memulai instalasi secara otomatis, ganti user sebagai root (su), lalu jalankan script install.

```
$ su
Password =
# cd /tmp/OOo_1.1rc2_linuxIntel_install
# ./install
```

Jika Anda menjalankan *install* tanpa option, OpenOffice akan diinstalasi sebagai *multiuser*, pada direktori */usr/local/*. Option yang terdapat dalam program "install" dapat Anda edit sebelum dijalankan, atau option dituliskan pada saat "install" dijalankan. Penjelasan selengkapnya perintah install dapat Anda baca dengan option *—help* (dua -).

```
# ./install —help
```

➔ Instalasi cara kedua (Setup)

Jika Anda ingin menginstal secara manual, sebagai *root* jalankan "setup -net" (satu -).

```
# ./setup -net
```

Ikuti petunjuk selanjutnya dari instalasi manual ini. Terlebih dahulu Anda harus menyetujui lisensinya, dengan beberapa klik **Page Down**, lalu klik *I accept the terms of the Agreement*. (Gambar 2).

➔ Menjalankan OpenOffice

Setiap user terdaftar yang akan menjalankan OpenOffice, kali pertama diminta melakukan *setup* untuk dirinya sendiri. Jadi, *user root* juga harus *setup* kembali untuk bekerja dengan OpenOffice sebagai *root*. Sebaiknya Anda bekerja sebagai user biasa, karena *root* memiliki kekuasaan sangat bebas

sehingga dapat membahayakan sistem bila terjadi salah perintah.

```
$ /usr/local/OpenOffice.org1.1RC/setup
```

Program *setup* yang dijalankan user ini akan meletakkan file-file untuk user, dan menambahkan daftar aplikasi OpenOffice dalam menu GNOME dan KDE. Ikuti petunjuk selanjutnya, seperti membaca lisensi dan menyetujuinya, serta memilih jenis instalasi. Untuk menghemat ruang hard disk, setiap user harus memilih **Workstation Installation** (Gambar 3). Jika ada permintaan *replace* menu yang ada di KDE/GNOME, pilih *Replace All*.

Anda harus *me-refresh* atau *logout* dan *login* kembali ke GNOME/KDE. Lalu, pada start menu terdapat pilihan **Office – More Office Applications** – dan daftar aplikasi OpenOffice.org. Artikel ini ditulis dengan OpenOffice.org 1.1 Writer. (Gambar 4).
Rusmanto (*rus@infolinix.co.id*)

Instalasi VCD Player Xine

Red Hat 9 versi GPL 3 CD belum menyertakan VCD player. *InfoLINUX* edisi bulan lalu menyertakan Mplayer. Sekarang Anda dapat mencoba Xine.

Instalasi paket RPM di Red Hat sangat cepat jika menggunakan perintah baris atau melalui konsol. *Add/Remove applications* atau *redhat-config-packages* terlalu lambat untuk komputer lama. Berikut ini cara instalasi Xine yang praktis.

1. *Login* sebagai *root* atau *Ganti User*

```
$ su
Password =
```

2. Masukkan dan Mount CD *InfoLINUX*

```
# mount /mnt/cdrom
```

3. Pindah ke Direktori Xine

```
# cd /mnt/cdrom/xine-rh9
```

4. Instalasi atau Upgrade

```
# rpm -Uvh *
```

5. Keluar dari CD dan *root*

```
# cd
```

```
# umount /mnt/cdrom
# exit
```

6. Jalankan Xine di Konsol X Window

```
$ xine
```

Paket-paket di CD *InfoLINUX* ini juga menyertakan *oxine* dan *gxine* yang merupakan tampilan lain dari *xine*. Jika drive CD Anda lambat atau ingin menjalankan VCD dari harddisk, Anda dapat menggunakan *vcdxrip* untuk memindahkan file-file DAT dari VCD menjadi MPEG (mpg) ke harddisk.

Update Red Hat 9

Salah satu keistimewaan Linux adalah kecepatan *update*. Setiap ditemukan adanya lubang keamanan, *bug*, atau kelemahan, dalam waktu singkat keluar update-nya. Update juga berarti penyempurnaan.

CD *InfoLINUX* edisi ini menyertakan beragam paket aplikasi, dokumentasi dan *listing* program, yang sebagian berkaitan dengan artikel-artikel dalam majalah. Sekitar 300 MB berisi *update* Red Hat 9. Sisanya berisi OpenOffice.org1.1, Lyx untuk layout, Clam Antivirus, Gambas dan Phoenix "Visual Basic for Linux", MySQL dan PostgreSQL database server, PHP, Apache web server, dan VCD Player Xine untuk Red Hat 9.

Setiap distro Linux biasanya menyediakan paket-paket untuk update. Jika Anda pengguna Red Hat 9, ulasan berikut ini sangat penting untuk Anda. Jika distro yang Anda gunakan bukan Red Hat 9, beberapa penjelasan tentang update ini juga bermanfaat bagi Anda. Update terbaru Red Hat 9 dan penjelasan masing-masing paket tersedia di web (<https://rhn.redhat.com/errata/rh9-errata.html>). Berikut ini sekadar contoh cara update beberapa paket dari CD *InfoLINUX*.

→ Update paket printer

Paket untuk printer di Red Hat 9 ada beberapa fungsi antara lain untuk mengelola antrian (*printman*), konfigurasi (*redhat-config-printer*), driver (*foomatic*) dan CUPS.

Redhat-config-printer versi update ini memperbaiki beberapa bug versi sebelumnya. Update *printman* memperbaiki masalah pada paket *printman*, yaitu *tool* grafis untuk menampilkan antrian dokumen yang akan dicetak (*print queues*). Driver *foomatic* juga diperbaiki dalam beberapa hal, antara lain untuk printer Canon S600, S630, dan BJC 8200. Sedangkan update CUPS untuk menutupi lubang keamanan.

Jika sebelumnya Anda tidak terbiasa bekerja di konsol atau *command line*, sekarang saatnya Anda merasakan kekuatan Linux dalam hal insalasi, *uninstall* dan update, yaitu perintah *rpm*. Berikut ini perintah standar untuk meng-update program dalam bentuk binary *rpm*:

```
rpm -Fvh [filenames]
```

Untuk meng-update satu per satu paket, perintahnya sebagai berikut (Anda bekerja sebagai root):

```
# cd /mnt/cdrom/updates-rh9
# rpm -Fvh printman-*
# rpm -Fvh redhat-config-printer-*
# rpm -Fvh foomatic-*
# rpm -Fvh cups-*
```

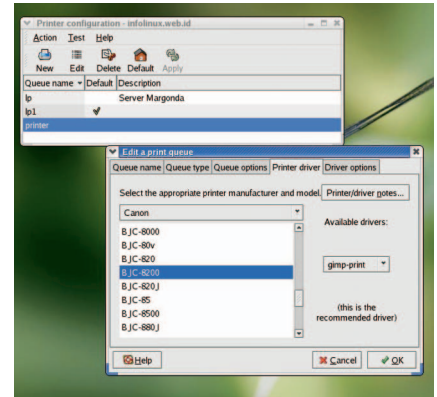
Anda yang memanfaatkan *banner* halaman yang dicetak dengan LPRng, bukan CUPS, disarankan meng-update LPRng agar ada lubang keamanan pada paket standar.

Untuk memastikan proses update berjalan baik, Anda dapat mencoba menjalankan ulang program konfigurasi printer. Dari menu *start*, pilih *System Settings*, lalu *Printing*. Jika Anda ingin menjalankan dari konsol, perintahnya adalah *redhat-config-printer* atau *printconf-gui* atau *printtool*. Masukkan *password root*, lalu klik OK atau tekan [Enter]. (Lihat Gambar 1. Konfigurasi Printer di Red Hat 9).

→ Update kernel 2.4

Sebelum Anda melakukan update, pastikan bahwa paket update sebelumnya yang sesuai dengan sistem Anda telah dijalankan. Update kernel ini bersifat perbaikan keamanan (*fixes vulnerabilities*). Gunakan perintah "*rpm -ivh*" bukan "*rpm -Uvh*" agar kernel yang lama tidak terhapus. Misalnya:

```
# rpm -ivh kernel-2.4.20-18.9.i386.rpm
```



▲ Gambar 1. Konfigurasi printer di Red Hat 9

Update kernel ini secara otomatis akan mengedit konfigurasi boot loader GRUB dan LILO. Jika Anda menggunakan LILO, Anda harus menjalankan "*lilo*" untuk mengaktifkannya.

```
# lilo
```

Setelah *restart* dan tidak ada masalah, kernel yang lama dapat dihapus dengan perintah berikut ini:

```
# rpm -e kernel-2.4.20-8
```

Jika Anda pernah menginstal driver, misalnya *winmodem*, Anda harus menginstalasi ulang dari *source* atau *binary* yang sesuai dengan kernel baru.

→ Update paket server

Jika Linux Red Hat 9 Anda pasang sebagai *server* yang terhubung ke jaringan luar atau Internet, Anda 'wajib' mengupdate semua paket yang telah tersedia update-nya. Beberapa aplikasi server yang telah ditemukan kelemahannya (*vulnerability*) antara lain: *httpd* (server web Apache), *sendmail* (server email, MTA), MySQL (server database), *samba* (koneksi dengan jaringan Windows), dan *OpenSSL* untuk kriptografi, enkripsi, dekripsi, dan lain-lain.

→ Update NTFS

Agar Red Hat bisa membaca partisi NTFS Windows, Anda harus menginstalasi modules yang tersedia di linux-ntfs.sourceforge.net/info/redhat.html. Cari paket RPM yang sesuai dengan versi kernel (*uname -a*).

Rusmanto (rus@infolinux.co.id)

Instalasi Lyx

Lyx merupakan aplikasi berbasis LaTeX, yang sangat bagus dan mudah digunakan oleh pemula untuk memformat dokumen, seperti makalah dan buku. Anda tidak harus memahami perintah-perintah LaTeX. Instalasinya di Red Hat juga sangat mudah.

Lyx membutuhkan paket-paket LaTeX terinstalasi lebih dahulu. Jadi Anda perlu memastikan apakah semua paket yang berhubungan dengan LaTeX telah terinstal. Jika Anda masih menemui kesalahan pada saat instalasi Lyx, besar kemungkinan paket untuk publikasi di sistem Anda belum lengkap. Paket yang dibutuhkan antara lain Xforms, (La)TeX, ImageMagick tools, dan libXpm.

Untuk mudahnya, Anda dapat menginstalasi melalui X Window. Ikuti tiga langkah berikut ini untuk distro Red Hat 9.

➔ Add/Remove Applications

Dari start menu (topi merah), cari *System Settings*, lalu *Add/Remove Applications*. Masukkan *password root* jika Anda sedang bekerja sebagai *user* biasa, lalu tunggu beberapa saat hingga tampak daftar program yang sudah terinstalasi (tanda centang) dan yang belum terinstalasi (kotak kosong). Klik (beri tanda centang) bagian *Authoring and Publishing* pada kelompok Applications (lihat **Gambar 1. Package Management**

ment di Red Hat 9). Klik *Update* dan ikuti petunjuk selanjutnya.

➔ Instalasi di X Window dan konsol

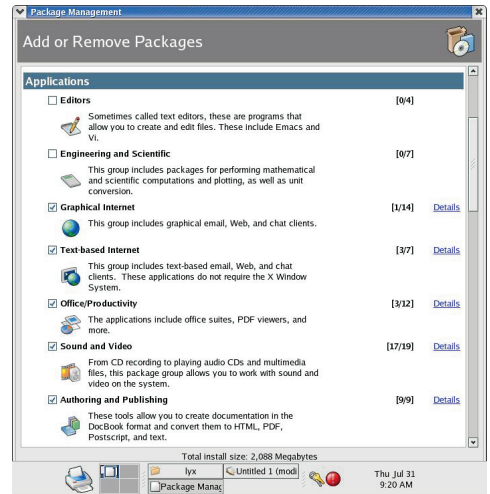
Setelah semua paket latex terinstalasi, dari *file manager* (Nautilus atau Konqueror) klik dua kali icon file **lyx-1.3.2-1rh9-qt.i386.rpm** atau versi lain jika Anda tidak menggunakan Red Hat 9. Masukkan password root bila diminta, lalu tunggu dan klik *Continue*, dan tunggu lagi hingga proses instalasi selesai. Lihat **Gambar 2**.

Instalasi juga dapat dilakukan melalui konsol atau terminal. *Login* sebagai root atau jalankan perintah "su" jika saat ini Anda sedang bekerja sebagai user biasa.

```
$ su
Password =
# mount /mnt/cdrom
# cd /mnt/cdrom/lyx
# rpm -ivh lyx-1.3.2-1rh9-qt.i386.rpm
```

➔ Menjalankan Lyx

Untuk menjalankan Lyx, klik start menu, lalu *Run Program*. Ketik **lyx** (huruf kecil



▲ **Gambar 1. Package Management Red Hat 9**

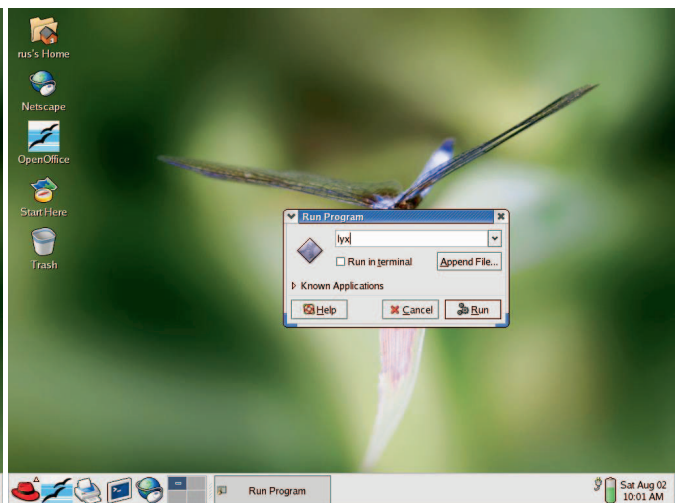
semua) pada window yang tersedia, lalu klik *Run* atau tekan [Enter]. Lihat **Gambar 3**.

Lyx mendukung berbagai bahasa dan tulisan, termasuk penulisan dari kanan ke kiri, misalnya bahasa Arab. Agar bisa menulis huruf Arab, Anda harus menginstalasi Arabtex (<http://www.arabtex.com/>). Petunjuk konfigurasi Lyx untuk penulisan bahasa Arab dan Hebrew dapat Anda baca di <http://www.math.tau.ac.il/~dekelts/lyx/>. Website Lyx adalah www.lyx.org.

Buka juga halaman "Tutorial" edisi ini tentang penggunaan Lyx sebagai aplikasi *DeskTop Publisher* (DTP).
Rusmanto (rus@infolinux.co.id)



▲ **Gambar 2. Menginstal Lyx di X Window**



▲ **Gambar 3. Menjalankan Lyx**